

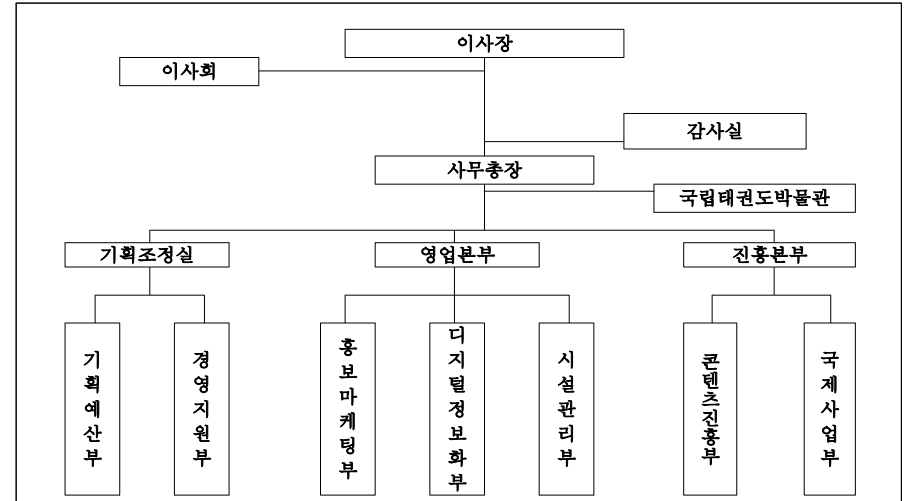
국립태권도박물관장(개방형 직위) 안내 자료

2025. 2.

태권도진흥재단

I. 일반현황

□ 조직 : 2실 1관 2본부 7부



□ 연 혁

- '07. 12. : 『태권도 진흥 및 태권도공원 조성 등에 관한 법률』 제정
- '09. 08. : 태권도공원 조성 기본계획 승인(문화체육관광부 장관)
- '09. 09. : 태권도공원 기공식
- '10. 01. : 공공기관 지정
- '12. 02. : 명칭 변경(태권도공원→태권도원)
- '13. 08. : 태권도원 준공
- '14. 04. : 태권도원 개원
- '14. 12. : 국립박물관 등록
- '20. 04. : 박물관 제2수장고 조성
- '23. 10. : 태권도 라키비움 복합문화공간 조성
- '23. 12. : 기증자 예우공간 조성
- '24. 01. : 국립박물관 평가인증 완료

□ 예산(2025년) : 443백만원

(단위 : 백만원)

구 분	2025년
<예산 합계>	443
○ 국민체육진흥기금	393
○ 자체예산	50

□ 기타사항

- 주요시설: 부지 77,351㎡, 연건축면적 7,314㎡
 - 전시실 2,739㎡(1,939㎡+443㎡+357㎡)
 - 수장고 456㎡(225㎡+231㎡), 교육실 102㎡, 자료실 202㎡
- 소장품 현황: 35,875점(자료실 25,820점, 수장고 10,055점)
 - 주요 소장품: 문서, 도서, 사진·필름, 경기용품 등
- 교육프로그램 현황
 - 총 10개 프로그램 83회 운영, 약 2,255명 참가
 - 교육대상: 가족 관람객, 학교(학급단체), 유아교육기관, 사회복지단체 등
- 학술대회 개최 현황
 - 대학생 태권도 학술경진대회 개최: 12개 학교 18개팀 참가
- 기획/특별전시 현황

년도	일자	전시명	협력
2024년	2024. 8. 13. ~ 2025. 2. 23.	태권도 교관단 파병 60주년 <마이한, 태권도>	
	2024. 10. 1. ~ 11. 24.	청년작가 초대전 <Vital Rhythms>	지역청년작가
	2024. 7. 18. ~ 8. 16.	무주 문화원 한국 아트크래프트 전시 개최 지역사회 협력전 <한국의 아름다운 자연>	무주문화원

Ⅱ. 국립태권도박물관장직위 직무수행요건

1. 소속	2. 부서명	3. 보직 가능한 직위	4. 직무등급
태권도진흥재단	국립태권도박물관	박물관장	1급 상당
5. 주요업무내용			비 중
○ 소장품 관리			10
○ 상설전시실 운영 및 특성화 강화			15
○ 박물관 교육프로그램 개발 운영 및 박물관 홍보			15
○ 태권도사(史) 및 무예사(史) 관련 조사·연구			10
○ 박물관 중·장기 발전 계획 수립			15
○ 기획전, 특별전, 교류전 개최			15
○ 관련 기관과의 네트워크 형성			20
6. 관련분야			
○ 박물관, 문화예술, 문화재 등			
7. 필요지식 및 기술			
○ 관련분야 연구 조사 전시 등 박물관 분야 전반에 대한 전문적 지식			
○ 조직운영에 관한 기본 지식 및 기술			

Ⅲ. 국립태권도박물관장 주요 업무 내용

1 태권도 전문박물관으로서 정체성 확립

- 소장 자료연구를 통하여 전시·교육 등 다양한 사업에 활용 가능하도록 박물관 연구업무의 선순환체계 구축
- 태권도 및 전통무예 관련 조사 및 연구 성과를 기반으로 특별전 기획, 교육프로그램 개발
- 특별전 주제 연구 등 전시 특화형 심화 연구 추진
- 국내·외 체육사학계와 박물관계가 참여하는 학술행사 개최

2 전문박물관의 특성을 살린 상설전시실 개편과 공간 재배치

- 태권도사(史) 조사 및 연구를 통해 주요 주제별로 상설전시실 개편 준비
- 태권도 전문박물관으로서의 특성이 반영된 상설전시실 공간 구현
- 현재 단선적인 박물관의 시대별·기관별 상설전시를 주제별 전시를 포함한 다양한 전시 구성으로 개편
- 2014년 개관 이후 10년이 경과한 상설전시실의 전면 개편을 통해 관람객의 태권도사(史)에 대한 이해와 공감을 유도

3 관람객과의 거리를 좁힌 체험형 전시 공간 조성

- 태권도 자료를 활용한 어린이 체험·교육·전시 공간 조성
 - 어린이 눈높이에 맞춘 체험형 전시 공간 조정을 통해 박물관의 친근감을 높이고, 가족 단위 관람객 방문 유도
 - 디지털과 아날로그 콘텐츠의 장단점을 활용한 실감형 디지털 콘텐츠 구현을 통해 어린이 관람객의 몰입도 강화
- 다양한 박물관 소장품을 이해하고 접해볼 수 있는 전시 기획 및 연출

4 체계적인 소장품 관리 및 중장기 수집 정책 수립

- 효율적인 소장품 관리를 통해 소장품 공개 및 활용도 제고
- 박물관 핵심 서비스 기능(전시·교육 등)을 적극적으로 수행하기 위해 양적·질적 유물기반 확립을 위한 중장기 소장품 수집 정책 수립
- 현재도 사라져 가는 태권도 및 전통무예 관련 자료 수집을 통해 후대에 전승할 수 있는 기반 마련

5 다양한 교육 및 문화프로그램 개발·운영

- 어린이, 청소년, 가족, 성인 등 다양한 계층을 위한 교육프로그램 운영
- 상설전시 및 기획전시 연계 교육프로그램 개발 및 운영
- 전문해설사를 통한 전시해설프로그램 운영
- 대중음악, 클래식, 국악 등 문화공연 및 문화행사 개최

6 국내·외 문화기관과의 교류

- 국립박물관 및 유관기관, 협의체 기관과의 교류 확대
 - 네트워크를 활용하여 공동기획 특별전 및 공동조사사업 추진
- 지역 문화기관 공동 사업 및 학술교류 사업 추진
- 전략적인 대외 홍보 강화
 - 전략 대상의 기호 맞춤형 콘텐츠 개발 및 홍보 매체 다변화